

**OPINIA NIEZALEŻNEGO
BIEGŁEGO REWIDENTA**
dotycząca
sprawozdania finansowego
ZAKŁADY LNIARSKIE „ORZEŁ” S.A.
W MYŚLAKOWICACH
za okres 01.01.2004 r. – 31.12.2004 r.

Wrocław, marzec 2005 r.

OPINIA NIEZALEŻNEGO BIEGŁEGO REWIDENTA

Dla Akcjonariuszy, Rady Nadzorczej, i Zarządu

z badania sprawozdania finansowego

ZAKŁADÓW LNIARSKICH „ORZEŁ” S.A. W MYŚLAKOWICACH

za okres od 01.01.2004 r. do 31.12.2004 r.

Przeprowadziliśmy badanie załączonego sprawozdania finansowego Zakładów Lniarskich „Orzeł” S.A. w siedzibą Mysłakowicach, na które składa się:

- bilans sporządzony na dzień 31.12.2004 r., który po stronie aktywów i pasywów zamyka się sumą:
34 774 400,20 zł;
- rachunek zysków i strat za okres od 01.01.2004 r. do 31.12.2004 r. wykazujący zysk netto w wysokości:
40 481,04 zł;
- zestawienie zmian w kapitale (funduszu) własnym za rok obrotowy od 01.01.2004 r. do 31.12.2004 r. wykazujące wzrost kapitału własnego o kwotę:
40 481,04 zł;
- rachunek przepływów pieniężnych za okres od 01.01.2004 r. do 31.12.2004 r. wykazujący zmniejszenie stanu środków pieniężnych o kwotę:
789 301,66 zł;
- informacja dodatkowa, obejmująca wprowadzenie do sprawozdania finansowego oraz dodatkowe informacje i objaśnienia.

Za sporządzenie tego sprawozdania finansowego oraz sprawozdania z działalności jednostki odpowiada kierownik jednostki.

Naszym zadaniem było zbadanie i wyrażenie opinii o rzetelności, prawidłowości i jasności tego sprawozdania finansowego oraz prawidłowości ksiąg rachunkowych stanowiących podstawę jego sporządzenia.

Badanie sprawozdania finansowego przeprowadziliśmy stosownie do postanowień:

- rozdziału 7 ustawy z dnia 29 września 1994 r. o rachunkowości (Dz.U. z 2002 r. Nr 76, poz. 694),
- norm wykonywania zawodu biegłego rewidenta, wydanych przez Krajową Radę Biegłych Rewidentów w Polsce,

Badanie sprawozdania finansowego zaplanowaliśmy i przeprowadziliśmy w taki sposób, aby uzyskać racjonalną pewność, pozwalającą na wyrażenie opinii o sprawozdaniu.

W szczególności badanie obejmowało sprawdzenie poprawności zastosowanych przez jednostkę zasad (polityki) rachunkowości i znaczących szacunków, sprawdzenie – w przeważającej mierze w sposób

wyrywkowy – dowodów i zapisów księgowych, z których wynikają liczby i informacje zawarte w sprawozdaniu finansowym, jak i całościową ocenę sprawozdania finansowego.

Uważamy, że badanie dostarczyło wystarczającej podstawy do wyrażenia miarodajnej opinii.

Naszym zdaniem załączone sprawozdanie finansowe, obejmujące dane liczbowe i objaśnienia słowne:

- przedstawia rzetelnie i jasno wszystkie informacje istotne dla oceny sytuacji majątkowej i finansowej badanej jednostki na dzień 31.12.2004 r., jak też jej wyniku finansowego za rok obrotowy od 01.01.2004 r. do 31.12.2004 r.,
- sporządzone zostało, we wszystkich istotnych aspektach, zgodnie z określonymi w powołanej wyżej ustawie zasadami (polityką) rachunkowości oraz na podstawie prawidłowo prowadzonych ksiąg rachunkowych,
- jest zgodne z wpływającymi na treść sprawozdania finansowego przepisami prawa i postanowieniami statutu jednostki.

Nie zgłaszając zastrzeżeń do prawidłowości i rzetelności zbadanego sprawozdania finansowego, zwracamy uwagę, iż jednostka stosuje kasową metodę naliczeń dotyczących świadczeń pracowniczych.

Sprawozdanie z działalności jest kompletne w rozumieniu art. 49 ust. 2 ustawy o rachunkowości, a zawarte w nim informacje, pochodzące ze zbadanego sprawozdania finansowego, są z nim zgodne.

A&E Consult Sp. z o.o.
Podmiot uprawniony do badania nr 477
Warszawa, ul. Elbląska 15/17

Elżbieta Kuchciak

.....
Członek Zarządu
Biegły rewident nr 7056/5916

Wrocław, 29 marca 2005 r.



**Raport uzupełniający opinię
z badania
sprawozdania finansowego**

**ZAKŁADÓW LNIARSKICH „ORZEŁ” S.A.
W MYŚLAKOWICACH**

za okres od 01.01.2004 r. do 31.12.2004 r.

Wrocław, marzec 2005 r.

SPIS TREŚCI RAPORTU

A. CZĘŚĆ OGÓLNA.....	3
B. OCENA SYTUACJI MAJĄTKOWO-FINANSOWEJ	5
I. ZMIANA I STRUKTURA POZYCJI BILANSOWYCH.....	6
II. ZMIANA I STRUKTURA POZYCJI WYNIKOWYCH (WARIANT KALKULACYJNY)	8
III. PODSTAWOWE WSKAŹNIKI CHARAKTERYZUJĄCE DZIAŁALNOŚĆ JEDNOSTKI	9
IV. OGÓLNA OCENA DZIAŁALNOŚCI	10
C. CZĘŚĆ SZCZEGÓŁOWA.....	16
I. PRAWIDŁOWOŚĆ I RZETELNOŚĆ KSIĄG RACHUNKOWYCH	16
II. ELEMENTY SPRAWOZDANIA FINANSOWEGO	18
II.1. <i>Wprowadzenie do sprawozdania finansowego</i>	18
II.2. <i>Pozycje aktywów bilansu</i>	18
II.3. <i>Pozycje pasywów bilansu</i>	18
II.4. <i>Rachunek zysków i strat</i>	18
II.5. <i>Zestawienie zmian w kapitale (funduszu) własnym</i>	19
II.6. <i>Rachunek przepływów pieniężnych</i>	19
II.7. <i>Dodatkowe informacje i objaśnienia</i>	19
II.8. <i>Sprawozdanie z działalności jednostki w roku obrotowym</i>	19
D. INFORMACJE O ISTOTNYCH NARUSZENIACH PRAWA.....	19
E. ZDARZENIA PO DACIE BILANSU	19
F. PODSUMOWANIE BADANIA	20

A. CZĘŚĆ OGÓLNA

I. DANE IDENTYFIKUJĄCE BADANĄ JEDNOSTKĘ

- Badanie dotyczy Zakładów Lniarskich „Orzeł” Spółka Akcyjna w Mysłakowicach wpisanej do Krajowego Rejestru Sądowego pod numerem KRS 0000078120, powstałej zgodnie z aktem notarialnym Rep. A nr 903/95, ostatnia zmiana aktu notarialnego z dnia 25.06.2004 r. Rep. A nr 6703/2004.

Akcje Spółki znajdują się w publicznym obrocie.

- Na koniec badanego okresu Spółka posiada:

- kapitał podstawowy (akcyjny)
- pozostałe kapitały własne

	2 606 180,00
	10 169 584,34

- Badana Spółka wg stanu na koniec badanego okresu:
 - nie jest spółką dominującą wobec innych spółek,
 - nie jest spółką zależną wobec innych spółek,
 - nie jest stowarzyszona z innymi spółkami.
- Przedmiot działalności badanej Spółki jest zgodny z wpisem do Krajowego Rejestru Sądowego.
- Badana Spółka posiada wszystkie wpisy wymagane prawem.
- Na dzień wydania opinii organem kierującym jednostką jest Zarząd w składzie:

<i>Imię i Nazwisko</i>	<i>Funkcja</i>
Marek Błażków	Prezes Zarządu
Krzysztof Sierka	Członek Zarządu
Józef Pradela	Członek Zarządu
Artur Więżnowski	Członek Zarządu

- Głównym księgowym badanej jednostki jest Pani Bogusława Zielona.
- Średnioroczne zatrudnienie wynosi 675 osób.

II. DANE IDENTYFIKUJĄCE ZBADANE SPRAWOZDANIE FINANSOWE

Na badane sprawozdanie finansowe Spółki składa się:

- bilans sporządzony na dzień 31.12.2004 r., który po stronie aktywów i pasywów zamyka się sumą:
34 774 400,20 zł;
- rachunek zysków i strat za rok obrotowy od 01.01.2004 r. do 31.12.2004 r. wykazujący zysk netto w wysokości:
40 481,04 zł;
- zestawienie zmian w kapitale (funduszu) własnym za rok obrotowy od 01.01.2004 r. do 31.12.2004 r. wykazujące wzrost kapitału własnego o kwotę:
40 481,04 zł;
- rachunek przepływów pieniężnych za rok obrotowy od 01.01.2004 r. do 31.12.2004 r. wykazujący zmniejszenie stanu środków pieniężnych o kwotę:
789 301,66 zł;
- informacja dodatkowa, obejmująca wprowadzenie do sprawozdania finansowego oraz dodatkowe informacje i objaśnienia.

Do sprawozdania finansowego załączone zostało sprawozdanie z działalności jednostki w roku obrotowym od 01.01.2004 r. do 31.12.2004 r.

III. INFORMACJE O SPRAWOZDANIU FINANSOWYM JEDNOSTKI ZA POPRZEDNI ROK OBROTOWY

- Sprawozdanie finansowe za poprzedni rok obrotowy, tj. za okres od 01.01.2003 r. do 31.12.2003 r., zostało zbadane przez A&E Consult Sp. z o.o. Oddział Dolnośląski i uzyskało opinię bez zastrzeżeń (z uwagą).
- Sprawozdanie finansowe za 2003 r. zostało zatwierdzone przez ZWZA w dniu 25.06.2004, które zysk netto za ubiegły rok w kwocie 194 702,62 zł. przeznaczyło na powiększenie kapitału zapasowego.
- Zatwierdzone sprawozdanie finansowe za 2003 r. zostało:
 - złożone w Krajowym Rejestrze Sądowym w dniu 01.07.2004 r.
 - złożone w Urzędzie Skarbowym w dniu 31.03.2004 r.
 - ogłoszone w Monitorze Polskim B nr 50 z dnia 18.01.2005 r.
- Na podstawie zatwierdzonego sprawozdania finansowego na dzień 31.12.2003 r. prawidłowo otwarto księgi rachunkowe badanego okresu. Stosownie do art. 5 ust. 1 ustawy o rachunkowości wykazane w księgach rachunkowych na dzień ich zamknięcia stany aktywów i pasywów ujęto w tej samej wysokości, w otwartych na następny rok obrotowy księgach rachunkowych.

IV. DANE IDENTYFIKUJĄCE PODMIOT UPRAWNIONY PRZEPROWADZAJĄCY BADANIE SPRAWOZDANIA FINANSOWEGO

- Uchwałą Rady Nadzorczej nr IV/51/2004 z dnia 25.10.2004 r. Spółka A&E Consult została powołana do zbadania sprawozdania finansowego za 2004 r., umowa o badanie została zawarta dnia 15.12.2004 r.
- Podmiot uprawniony do badania sprawozdań finansowych, A&E Consult Sp. z o.o. z siedzibą w Warszawie przy ulicy Elbląskiej 15/17, Oddział Dolnośląski, jest wpisany na listę pod numerem 477, a w jego imieniu badanie przeprowadziła Elżbieta Kuchciak wpisana do rejestru i na listę biegłych rewidentów wykonujących zawód biegłego rewidenta pod numerem 7056/5916.
- Zarówno podmiot uprawniony, jak i przeprowadzający w jego imieniu badanie biegły rewident oraz osoby uczestniczące w badaniu nie będące biegłymi rewidentami stwierdzają, że pozostają niezależni od badanej jednostki, w rozumieniu art. 66 ust. 2 ustawy o rachunkowości.
- Badanie przeprowadzono w okresie od 21.02.2005 r. do 29.03.2005 r.

V. OŚWIADCZENIA JEDNOSTKI I DOSTĘPNOŚĆ DANYCH

- Zarząd Spółki złożył oświadczenie o kompletności, rzetelności i prawidłowości sprawozdania finansowego przedstawionego do badania, ujawnieniu w informacji dodatkowej wszelkich zobowiązań warunkowych istniejących na dzień 31.12.2004 r. oraz nie zaistnieniu do dnia złożenia oświadczenia zdarzeń wpływających w sposób istotny na wielkość danych wykazywanych w sprawozdaniu finansowym za rok badany.
- W trakcie badania sprawozdania finansowego Spółka udostępniła wszelkie dokumenty i informacje niezbędne do wydania opinii i sporządzenia raportu.

VI. POZOSTAŁE INFORMACJE

Nie stanowiło przedmiotu badania wykrycie i wyjaśnienie zdarzeń podlegających ściganiu, jak również nieprawidłowości jakie mogły by wystąpić poza systemem rachunkowości.

B. OCENA SYTUACJI MAJĄTKOWO-FINANSOWEJ

Analiza przedstawiona poniżej obejmuje trzy ostatnie okresy sprawozdawcze:

- od 01.01.2002 do 31.12.2002 r.,
- od 01.01.2003 do 31.12.2003 r.,
- od 01.01.2004 do 31.12.2004 r.,

Ze względu na:

- niski poziom inflacji XII.2003 roku w stosunku do XII.2002 roku (1,7%),
- niski poziom inflacji XII.2004 roku w stosunku do XII.2003 roku (3,5%),

których wpływ na prezentowane sprawozdania finansowe Spółki znajduje się poniżej poziomu istotności i nie zniekształca w sposób istotny porównywalności danych, nie dokonano przeliczenia tym wskaźnikiem roku 2003 i 2002.

W okresie objętym analizą nie wystąpiły istotne zmiany mające znaczenie dla odczytywania informacji w sprawozdaniach finansowych. Wszystkie dane prezentowane w tabelach są wyrażone w tys. zł., zaś użyte w nich symbole mają następujące znaczenie:

- BZ - bilans zamknięcia
- BO - bilans otwarcia
- OU - okres ubiegły
- OB - okres bieżący

Zaprezentowane wartości w tabeli - w kolumnie „zmiany w %” odnoszą się do wartości wyrażonych w zł.

Struktura poszczególnych pozycji w przedstawionych dalej tabelach liczona jest w następujący sposób:

- w odniesieniu do pozycji bilansowych – w stosunku do sumy bilansowej;
- w odniesieniu do pozycji przychodowych rachunku zysków i strat – w stosunku do wartości przychodów ogółem;
- w odniesieniu do pozycji kosztowych rachunku zysków i strat – w stosunku do wartości kosztów ogółem,
- w odniesieniu do pozycji wynikowych na poszczególnych poziomach oraz do obciążeń wyniku – w stosunku do wyniku netto.

Zakłady Lniarskie „Orzeł” S.A. w Mysłakowicach
Ocena sytuacji majątkowo - finansowej

I. ZMIANA I STRUKTURA POZYCJI BILANSOWYCH

AKTYWA	Stan na			Struktura w %			Zmiana w %
	31.12.2002 r.	31.12.2003 r. BO	31.12.2004 r. BZ	2002 r.	2003 r.	2004 r.	(BZ - BO) BO
A. AKTYWA TRWAŁE	10 974,01	11 413,80	11 374,20	32,2%	33,8%	32,7%	-0,3%
I. Wartości niematerialne i prawne	67,30	41,27	231,82	0,2%	0,1%	0,7%	461,8%
1. Koszty zakończonych prac rozwojowych	0,00	0,00	186,69	0,0%	0,0%	0,5%	x
2. Wartość firmy	0,00	0,00	0,00	0,0%	0,0%	0,0%	x
3. Inne wartości niematerialne i prawne	67,30	41,27	45,13	0,2%	0,1%	0,1%	9,4%
4. Zaliczki na wartości niematerialne i prawne	0,00	0,00	0,00	0,0%	0,0%	0,0%	x
II. Rzeczowe aktywa trwałe	10 510,63	10 986,88	10 807,43	30,9%	32,5%	31,1%	-1,6%
1. Środki trwałe	9 984,78	10 854,00	10 482,13	29,3%	32,1%	30,1%	-3,4%
a) grunty (w tym prawo użytkowania wieczystego gruntu)	1 429,98	1 355,05	1 280,12	4,2%	4,0%	3,7%	-5,5%
b) budynki, lokale i obiekty inżynierii lądowej i wodnej	4 141,55	3 936,57	3 806,03	12,2%	11,7%	10,9%	-3,3%
c) urządzenia techniczne i maszyny	4 177,49	5 298,86	5 183,87	12,3%	15,7%	14,9%	-2,2%
d) środki transportu	25,27	67,44	49,91	0,1%	0,2%	0,1%	-26,0%
e) inne środki trwałe	210,50	196,09	162,20	0,6%	0,6%	0,5%	-17,3%
2. Środki trwałe w budowie	525,84	32,88	325,31	1,5%	0,1%	0,9%	889,4%
3. Zaliczki na środki trwałe w budowie	0,00	100,00	0,00	0,0%	0,3%	0,0%	-100,0%
III. Należności długoterminowe	0,00	0,00	0,00	0,0%	0,0%	0,0%	x
IV. Inwestycje długoterminowe	4,00	4,00	0,00	0,0%	0,0%	0,0%	-100,0%
3. Długoterminowe aktywa finansowe	4,00	4,00	0,00	0,0%	0,0%	0,0%	-100,0%
b) w pozostałych jednostkach	4,00	4,00	0,00	0,0%	0,0%	0,0%	-100,0%
- udziały lub akcje	4,00	4,00	0,00	0,0%	0,0%	0,0%	-100,0%
V. Długoterminowe rozliczenia międzyokresowe	392,08	381,66	334,95	1,2%	1,1%	1,0%	-12,2%
1. Aktywa z tytułu odroczonego podatku dochodowego	378,30	237,79	259,34	1,1%	0,7%	0,7%	9,1%
2. Inne rozliczenia międzyokresowe	13,78	143,86	75,60	0,0%	0,4%	0,2%	-47,4%
B. AKTYWA OBROTOWE	23 056,44	22 372,10	23 400,20	67,8%	66,2%	67,3%	4,6%
I. Zapasy	15 686,21	13 372,44	12 533,97	46,1%	39,6%	36,0%	-6,3%
1. Materiały	2 275,64	1 741,80	1 070,41	6,7%	5,2%	3,1%	-38,5%
2. Półprodukty i produkty w toku	7 842,73	5 836,55	6 792,95	23,0%	17,3%	19,5%	16,4%
3. Produkty gotowe	5 226,92	5 395,51	4 199,23	15,4%	16,0%	12,1%	-22,2%
4. Towary	315,84	389,95	470,61	0,9%	1,2%	1,4%	20,7%
5. Zaliczki na dostawy	25,08	8,62	0,77	0,1%	0,0%	0,0%	-91,1%
II. Należności krótkoterminowe	6 443,27	6 868,70	9 611,70	18,9%	20,3%	27,6%	39,9%
1. Należności od jednostek powiązanych	0,00	0,00	0,00	0,0%	0,0%	0,0%	x
2. Należności od pozostałych jednostek	6 443,27	6 868,70	9 611,70	18,9%	20,3%	27,6%	39,9%
a) z tytułu dostaw i usług, o okresie spłaty:	5 551,86	5 883,07	7 120,38	16,3%	17,4%	20,5%	21,0%
- do 12 miesięcy	5 551,86	5 883,07	7 120,38	16,3%	17,4%	20,5%	21,0%
- powyżej 12 miesięcy	0,00	0,00	0,00	0,0%	0,0%	0,0%	x
b) z tytułu podatków, dotacji, cel, ubezpieczeń społecznych i zdrowotnych oraz innych świadczeń	762,09	811,23	222,11	2,2%	2,4%	0,6%	-72,6%
c) inne	129,32	169,99	2 130,78	0,4%	0,5%	6,1%	1153,5%
d) dochodzone na drodze sądowej	0,00	4,42	138,44	0,0%	0,0%	0,4%	3031,4%
III. Inwestycje krótkoterminowe	592,17	1 817,09	1 007,88	1,7%	5,4%	2,9%	-44,5%
1. Krótkoterminowe aktywa finansowe	592,17	1 817,09	1 007,88	1,7%	5,4%	2,9%	-44,5%
a) w jednostkach powiązanych	0,00	0,00	0,00	0,0%	0,0%	0,0%	x
b) w pozostałych jednostkach	377,09	917,03	897,12	1,1%	2,7%	2,6%	-2,2%
c) środki pieniężne i inne aktywa pieniężne	377,09	917,03	897,12	1,1%	2,7%	2,6%	-2,2%
- środki pieniężne w kasie i na rachunkach	215,08	900,06	110,76	0,6%	2,7%	0,3%	-87,7%
- inne środki pieniężne	215,08	900,06	110,76	0,6%	2,7%	0,3%	-87,7%
- inne aktywa pieniężne	0,00	0,00	0,00	0,0%	0,0%	0,0%	x
2. Inne inwestycje krótkoterminowe	0,00	0,00	0,00	0,0%	0,0%	0,0%	x
IV. Krótkoterminowe rozliczenia międzyokresowe	334,79	313,87	246,64	1,0%	0,9%	0,7%	-21,4%
AKTYWA RAZEM	34 030,45	33 785,90	34 774,40	100,0%	100,0%	100,0%	2,9%

Zakłady Lniarskie „Orzeł” S.A. w Mysłakowicach
Ocena sytuacji majątkowo - finansowej

PASYWA	Stan na			Struktura w %			Zmiana w %
	31.12.2002 r.	31.12.2003 r. BO	31.12.2004 r. BZ	2002 r.	2003 r.	2004 r.	(BZ - BO) BO
A. KAPITAŁ (FUNDUSZ) WŁASNY	12 540,58	12 735,28	12 775,76	36,9%	37,7%	36,7%	0,3%
I. <i>Kapitał (fundusz) podstawowy</i>	2 606,18	2 606,18	2 606,18	7,7%	7,7%	7,5%	0,0%
II. <i>Należne wpłaty na kapitał podstawowy (-)</i>	0,00	0,00	0,00	0,0%	0,0%	0,0%	x
III. <i>Udziały (akcje) własne (-)</i>	0,00	0,00	0,00	0,0%	0,0%	0,0%	x
IV. <i>Kapitał (fundusz) zapasowy</i>	13 541,13	9 934,40	10 129,10	39,8%	29,4%	29,1%	2,0%
V. <i>Kapitał (fundusz) z aktualizacji wyceny</i>	0,00	0,00	0,00	0,0%	0,0%	0,0%	x
VI. <i>Pozostałe kapitały (fundusze) rezerwowe</i>	0,00	0,00	0,00	0,0%	0,0%	0,0%	x
VII. <i>Zysk (strata) z lat ubiegłych</i>	0,00	0,00	0,00	0,0%	0,0%	0,0%	x
VIII. <i>Zysk (strata) netto</i>	-3 606,73	194,70	40,48	-10,6%	0,6%	0,1%	-79,2%
IX. <i>Odpisy z zysku netto w ciągu roku obrotowego(-)</i>	0,00	0,00	0,00	0,0%	0,0%	0,0%	x
B. ZOBOWIĄZANIA I REZERWY NA ZOBOWIĄZANIA	21 489,87	21 050,61	21 998,64	63,1%	62,3%	63,3%	4,5%
I. <i>Rezerwy na zobowiązania</i>	930,84	623,51	546,60	2,7%	1,8%	1,6%	-12,3%
1. Rezerwa z tytułu odroczonego podatku dochodowego	680,84	473,86	458,88	2,0%	1,4%	1,3%	-3,2%
2. Rezerwa na świadczenia emerytalne i podobne	250,00	70,00	0,00	0,7%	0,2%	0,0%	-100,0%
- długoterminowa	0,00	0,00	0,00	0,0%	0,0%	0,0%	x
- krótkoterminowa	250,00	70,00	0,00	0,7%	0,2%	0,0%	-100,0%
3. Pozostałe rezerwy	0,00	79,65	87,73	0,0%	0,2%	0,3%	10,1%
- długoterminowe	0,00	0,00	0,00	0,0%	0,0%	0,0%	x
- krótkoterminowe	0,00	79,65	87,73	0,0%	0,2%	0,3%	10,1%
II. <i>Zobowiązania długoterminowe</i>	0,00	649,17	635,39	0,0%	1,9%	1,8%	-2,1%
1. Wobec jednostek powiązanych	0,00	0,00	0,00	0,0%	0,0%	0,0%	x
2. Wobec pozostałych jednostek	0,00	649,17	635,39	0,0%	1,9%	1,8%	-2,1%
a) kredyty i pożyczki	0,00	0,00	0,00	0,0%	0,0%	0,0%	x
b) z tytułu emisji dłużnych papierów wartościowych	0,00	0,00	0,00	0,0%	0,0%	0,0%	x
c) inne zobowiązania finansowe	0,00	649,17	635,39	0,0%	1,9%	1,8%	-2,1%
d) inne	0,00	0,00	0,00	0,0%	0,0%	0,0%	x
III. <i>Zobowiązania krótkoterminowe</i>	19 089,38	18 371,94	19 536,53	56,1%	54,4%	56,2%	6,3%
1. Wobec jednostek powiązanych	0,00	0,00	0,00	0,0%	0,0%	0,0%	x
a) z tytułu dostaw i usług, o okresie wymagalności:	0,00	0,00	0,00	0,0%	0,0%	0,0%	x
- do 12 miesięcy	0,00	0,00	0,00	0,0%	0,0%	0,0%	x
- powyżej 12 miesięcy	0,00	0,00	0,00	0,0%	0,0%	0,0%	x
b) inne	0,00	0,00	0,00	0,0%	0,0%	0,0%	x
2. Wobec pozostałych jednostek	18 910,05	18 371,73	19 536,16	55,6%	54,4%	56,2%	6,3%
a) kredyty i pożyczki	6 428,50	5 337,94	7 557,43	18,9%	15,8%	21,7%	41,6%
b) z tytułu emisji dłużnych papierów wartościowych	0,00	0,00	0,00	0,0%	0,0%	0,0%	x
c) inne zobowiązania finansowe	390,91	954,48	897,12	1,1%	2,8%	2,6%	-6,0%
d) z tytułu dostaw i usług, o okresie wymagalności:	9 995,19	9 504,50	9 515,60	29,4%	28,1%	27,4%	0,1%
- do 12 miesięcy	9 995,19	9 504,50	9 515,60	29,4%	28,1%	27,4%	0,1%
- powyżej 12 miesięcy	0,00	0,00	0,00	0,0%	0,0%	0,0%	x
e) zaliczki otrzymane na dostawy	441,07	1 128,61	9,93	1,3%	3,3%	0,0%	-99,1%
f) zobowiązania wekslowe	0,00	0,00	0,00	0,0%	0,0%	0,0%	x
g) z tytułu podatków, cel, ubezpieczeń i innych świadczeń	981,58	714,00	838,38	2,9%	2,1%	2,4%	17,4%
h) z tytułu wynagrodzeń	501,40	390,23	425,36	1,5%	1,2%	1,2%	9,0%
i) inne	171,39	341,97	292,35	0,5%	1,0%	0,8%	-14,5%
3. Fundusze specjalne	179,33	0,20	0,37	0,5%	0,0%	0,0%	79,7%
IV. Rozliczenia międzyokresowe	1 469,65	1 406,00	1 280,12	4,3%	4,2%	3,7%	-9,0%
1. Ujemna wartość firmy	0,00	0,00	0,00	0,0%	0,0%	0,0%	x
2. Inne rozliczenia międzyokresowe	1 469,65	1 406,00	1 280,12	4,3%	4,2%	3,7%	-9,0%
- długoterminowe	1 429,98	1 280,12	1 205,18	4,2%	3,8%	3,5%	-5,9%
- krótkoterminowe	39,67	125,89	74,93	0,1%	0,4%	0,2%	-40,5%
PASYWA RAZEM	34 030,45	33 785,90	34 774,40	100,0%	100,0%	100,0%	2,9%

Zakłady Lniarskie „Orzeł” S.A. w Mysłkowicach
Ocena sytuacji majątkowo - finansowej

II. ZMIANA I STRUKTURA POZYCJI WYNIKOWYCH (WARIANT KALKULACYJNY)

Wyszczególnienie		za okres 01.01 - 31.12			struktura w %			Zmiana w %
		2002 r.	2003 r. OU	2004 r. OB	2002 r.	2003 r.	2004 r.	(OB - OU) OU
A.	Przychody netto ze sprzedaży produktów, towarów i materiałów, w tym:	44 362,88	45 401,33	42 429,20	97,6%	97,3%	96,9%	-6,5%
I.	Przychody netto ze sprzedaży produktów	42 685,16	43 509,58	40 702,19	93,9%	93,2%	92,9%	-6,5%
II.	Przychody netto ze sprzedaży towarów i materiałów	1 677,72	1 891,74	1 727,00	3,7%	4,1%	3,9%	-8,7%
B.	Koszty sprzedanych produktów, towarów i materiałów, w tym:	39 360,84	37 261,01	35 594,32	80,2%	80,1%	81,3%	-4,5%
I.	Koszt wytworzenia sprzedanych produktów	38 145,27	35 925,71	34 316,11	77,7%	77,2%	78,4%	-4,5%
II.	Wartość sprzedanych towarów i materiałów	1 215,57	1 335,30	1 278,20	2,5%	2,9%	2,9%	-4,3%
C.	Zysk (strata) brutto ze sprzedaży (A-B)	5 002,04	8 140,32	6 834,88	-138,7%	4180,9%	16884,1%	-16,0%
D.	Koszty sprzedaży	1 522,23	1 448,84	1 415,23	3,1%	3,1%	3,2%	-2,3%
E.	Koszty ogólnego zarządu	6 712,56	6 466,07	5 720,06	13,7%	13,9%	13,1%	-11,5%
F.	Zysk (strata) ze sprzedaży (C-D-E)	-3 232,75	225,41	-300,42	89,6%	115,8%	-742,1%	-233,3%
G.	Pozostałe przychody operacyjne	968,57	1 197,19	512,74	2,1%	2,6%	1,2%	-57,2%
I.	Zysk ze zbycia niefinansowych aktywów trwałych	157,33	91,79	2,30	0,3%	0,2%	0,0%	-97,5%
II.	Dotacje	0,00	0,00	0,00	0,0%	0,0%	0,0%	x
III.	Inne przychody operacyjne	811,25	1 105,41	510,44	1,8%	2,4%	1,2%	-53,8%
H.	Pozostałe koszty operacyjne	889,12	391,33	452,30	1,8%	0,8%	1,0%	15,6%
I.	Strata ze zbycia niefinansowych aktywów trwałych	0,00	0,00	0,00	0,0%	0,0%	0,0%	x
II.	Aktualizacja wartości aktywów niefinansowych	572,72	254,30	325,87	1,2%	0,5%	0,7%	28,1%
III.	Inne koszty operacyjne	316,39	137,03	126,43	0,6%	0,3%	0,3%	-7,7%
I.	Zysk (strata) z działalności operacyjnej (F+G-H)	-3 153,29	1 031,28	-239,97	87,4%	529,7%	-592,8%	-123,3%
J.	Przychody finansowe	126,97	64,06	845,56	0,3%	0,1%	1,9%	1220,0%
I.	Dywidendy i udziały w zyskach, w tym:	0,00	0,00	0,00	0,0%	0,0%	0,0%	x
II.	Odsetki, w tym:	53,40	61,85	30,01	0,1%	0,1%	0,1%	-51,5%
III.	Zysk ze zbycia inwestycji	0,00	0,00	0,00	0,0%	0,0%	0,0%	x
IV.	Aktualizacja wartości inwestycji	0,00	0,00	0,00	0,0%	0,0%	0,0%	x
V.	Inne	73,57	2,20	815,55	0,2%	0,0%	1,9%	36900,1%
K.	Koszty finansowe	586,91	960,78	602,95	1,2%	2,1%	1,4%	-37,2%
I.	Odsetki, w tym:	567,83	534,57	513,06	1,2%	1,1%	1,2%	-4,0%
II.	Strata ze zbycia inwestycji	0,00	0,00	1,00	0,0%	0,0%	0,0%	x
III.	Aktualizacja wartości inwestycji	0,00	0,00	0,00	0,0%	0,0%	0,0%	x
IV.	Inne	19,08	426,21	88,89	0,0%	0,9%	0,2%	-79,1%
L.	Zysk (strata) z działalności gospodarczej (I+J-K)	-3 613,23	134,56	2,64	100,2%	69,1%	6,5%	-98,0%
M.	Wynik zdarzeń nadzwyczajnych (M.I.-M.II.)	0,00	-6,32	1,31	0,0%	-3,2%	3,2%	-120,7%
I.	Zyski nadzwyczajne	0,00	6,55	8,80	0,0%	0,0%	0,0%	34,4%
II.	Straty nadzwyczajne	0,00	12,87	7,50	0,0%	0,0%	0,0%	-41,8%
N.	Zysk (strata) brutto (L+/-M)	-3 613,23	128,23	3,95	100,2%	65,9%	9,8%	-96,9%
O.	Podatek dochodowy	-6,50	-66,47	-36,53	0,2%	-34,1%	-90,2%	-45,0%
P.	Pozostałe obowiązkowe zmniejszenia zysku (zwiększenia straty)	0,00	0,00	0,00	0,0%	0,0%	0,0%	x
R.	Zysk (strata) netto (N-O-P)	-3 606,73	194,70	40,48	100,0%	100,0%	100,0%	-79,2%

Zakłady Lniarskie „Orzeł” S.A. w Mysłakowicach
Ocena sytuacji majątkowo - finansowej

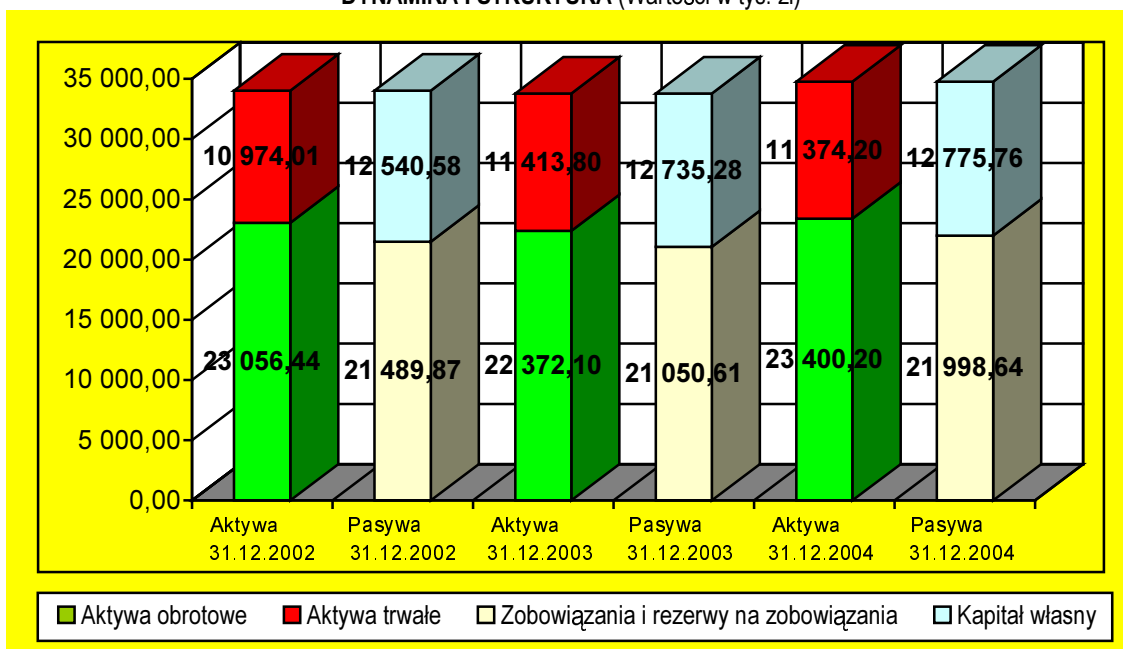
III. PODSTAWOWE WSKAŹNIKI CHARAKTERYZUJĄCE DZIAŁALNOŚĆ JEDNOSTKI

Wyszczególnienie		j.m.	2002 r.	2003 r.	2004 r.
<i>Podstawowe wielkości i wskaźniki struktury</i>					
Kapitał stały	kapitał własny + rezerwy długoterminowe + zobowiązania długoterminowe+RM długoterm.	tys. zł.	14 651,40	15 138,43	15 075,21
Kapitał pracujący (aktywa bieżące netto)	aktywa obrotowe - zobowiązania krótkoterminowe (bez ZFŚS)	tys. zł.	3 967,06	4 000,16	3 863,67
Wskaźnik struktury aktywów	(aktywa trwałe / aktywa obrotowe) *100	%	47,6	51,0	48,6
Wskaźnik struktury pasywów (źródła finansowania)	(kapitał własny / kapitał obcy) *100	%	58,4	60,5	58,1
Wskaźnik pokrycia aktywów trwałych kapitałem własnym	(kapitał własny / aktywa trwałe) *100	%	114,3	111,6	112,3
Wskaźnik pokrycia aktywów trwałych kapitałem stałym	(kapitał stały / aktywa trwałe) *100	%	133,5	132,6	132,5
<i>Wskaźniki płynności</i>					
Wskaźnik płynności I	(aktywa obrotowe / bieżące zobowiązania)		1,2	1,2	1,2
Wskaźnik płynności II	((aktywa obrotowe - zapasy) / bieżące zobow.)		0,4	0,5	0,6
Wskaźnik płynności III	(środki pieniężne i inne aktywa pieniężne) / bieżące zobowiązania)		0,0	0,0	0,0
<i>Wskaźniki rentowności</i>					
Rentowność aktywów (ROA)	(wynik netto / przeciętny stan aktywów) *100	%	-10,6	0,6	0,1
Rentowność kapitałów własnych (ROE)	(wynik netto / przeciętny stan kapitałów własnych) *100	%	-28,8	1,5	0,3
Rentowność przychodów	(wynik netto / przychody ogółem) *100	%	-7,9	0,4	0,1
Rentowność sprzedaży produktów, towarów i materiałów	(wynik na sprzedaży / przychody ze sprzedaży)*100	%	11,3	17,9	16,1
<i>Wskaźniki zadłużenia</i>					
Wskaźnik ogólnego zadłużenia	(zobowiązania ogółem / aktywa ogółem) *100 (bez ZFŚS)	%	55,6	56,3	58,0
Stopa zadłużenia (wskaźnik zadłużenia kapitału własnego)	(zobowiązania ogółem / kapitały własne) *100 (bez ZFŚS)	%	150,8	149,4	157,9
Wskaźnik zadłużenia długoterminowego	(zobowiązania długoterminowe / kapitały własne) *100	%	0,0	5,1	5,0
<i>Wskaźniki efektywności</i>					
Wskaźnik rotacji aktywów	przychody ogółem / średni stan aktywów ogółem		1	1	1
Wskaźnik rotacji środków trwałych	przychody ze sprzedaży / średni stan środków trwałych		4	4	4
Wskaźnik rotacji majątku obrotowego	przychody ze sprzedaży / średni stan aktywów obrotowych		2	2	2
Szybkość obrotu zapasów	(przec. zapasy*t) / przychody ze sprzedaży	ilość dni	145	142	133
Szybkość obrotu należności	(przec. należności i roszczenia*t) / przychody ze sprzedaży	ilość dni	53	54	71
Szybkość obrotu należności z tyt. dostaw i usług	(przec. należności z tyt. dostaw, robót i usług*t) / przychody ze sprzedaży	ilość dni	46	46	56
Szybkość obrotu zobowiązań	(przec. zobowiązania krótkoterm.*t) / przychody ze sprzedaży	ilość dni	157	151	163
Szybkość obrotu zobowiązań z tyt. dostaw i usług	(przec. zobowiązania z tyt. dostaw, robót i usług*t) / przychody ze sprzedaży	ilość dni	93	96	98

IV. OGÓLNA OCENA DZIAŁALNOŚCI

1. BILANS

DYNAMIKA I STRUKTURA (Wartości w tys. zł)



W porównaniu do poprzedniego okresu o 2,9% wzrosła wartość sumy bilansowej, co wynikało głównie ze wzrostu wartości należności krótkoterminowych (po stronie aktywów) oraz wzrostu wartości kredytów i pożyczek (po stronie pasywów). Ponadto na koniec badanego okresu, w porównaniu do roku poprzedniego:

- o 3,4% spadła wartość środków trwałych, co jest spowodowane niższymi nakładami inwestycyjnymi poniesionymi przez jednostkę na ulepszenie posiadanego majątku od dokonanych odpisów umorzeniowych. Istotne inwestycje zwiększające wartość środków trwałych dotyczyły przewijarki SAVIO oraz modernizacji kotła. Stopień umorzenia kształtuje się na dość wysokim poziomie i wynosi dla poszczególnych grup: budynki i budowle (63%), urządzenia techniczne i maszyny (73%), środki transportu (87%), inne środki trwałe (82%). Posiadane środki trwałe są wystarczające, aby prowadzić w 2005 roku działalność o dotychczasowym charakterze,
- 6,3% spadła wartość zapasów, w tym szczególnie materiałów i produktów gotowych, co wpłynęło pozytywnie na efektywność wykorzystania tej pozycji majątkowej poprzez zmniejszenie się stanu zaangażowanych w nią środków pieniężnych,
- aż o 39,9% wzrosła wartość należności krótkoterminowych, szczególnie innych należności, na które składają się głównie należności oddane do faktoringu (Spółka traktuje faktoring zgodnie z umową jako kredyt i dopiero po pełnej spłacie przez kontrahenta zmniejsza wartość należności). Również wyraźny wzrost należności z tytułu dostaw i usług spowodowany jest zwiększeniem wartości sprzedaży poza granice Polski, co wiąże się z dłuższym oczekiwaniem na zapłatę. Korzystnym zjawiskiem dla Spółki jest zmniejszenie się poziomu odpisów aktualizujących należności. W 2004 roku jednostka zwiększyła odpisy na kwotę 160,73 tys. zł, co przy zmniejszeniach na poziomie 375,72 tys. zł dało ogólny poziom odpisów na dzień bilansowy w wysokości 492,94 tys. zł. Wartość odpisów aktualizujących stanowi 4,9% należności brutto,
- wyraźnie spadła wartość pozycji „środki pieniężne i inne aktywa pieniężne”, co wynika z faktu niższych środków na rachunkach bankowych,
- zanotowanie niewielkiego zysku netto spowodowało wzrost wartości kapitałów własnych o 0,3%,

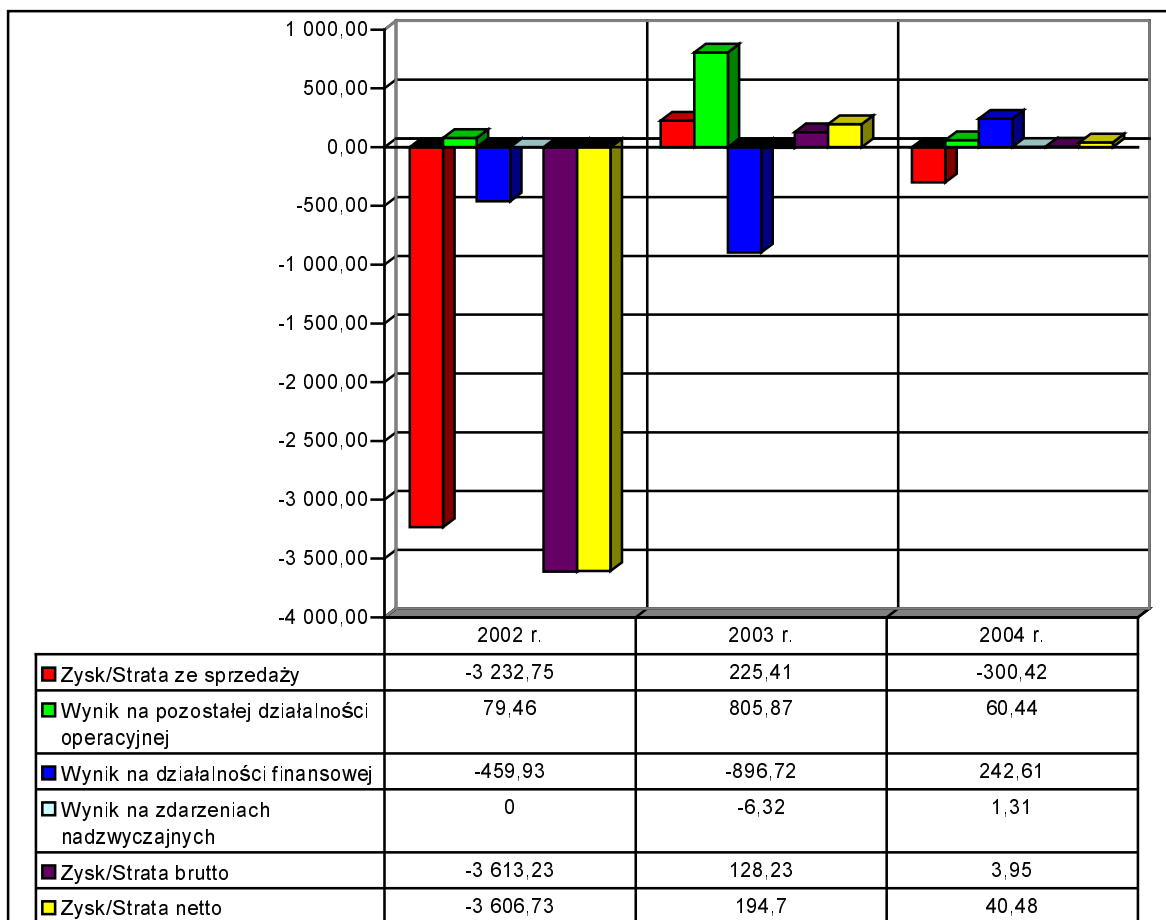
Zakłady Lniarskie „Orzeł” S.A. w Mysłakowicach
Ocena sytuacji majątkowo - finansowej

- w analizowanym okresie o 6,3% wzrosła wartość zobowiązań krótkoterminowych. W pozycji tej szczególnie zauważalny jest wzrost kredytów i pożyczek o 2 219,49 tys. zł (wynika z ujęcia faktoringu) oraz spadek zaliczek otrzymanych na poczet dostaw o 1 118,68 tys. zł.

W analizowanej jednostce zachowana jest „złota” reguła bilansowa, ponieważ majątek trwały jest w całości pokryty kapitałem stałym (również własnym). Wskaźnik pokrycia majątku trwałego kapitałem stałym wynosi 132,5%. W porównaniu do poprzedniego okresu wartość wskaźnika praktycznie się nie zmieniła.

2. RACHUNEK ZYSKÓW I STRAT

WYNIKI NA KOLEJNYCH POZIOMACH DZIAŁALNOŚCI (Wartości w tys. zł)



Dominującą pozycję w strukturze całości przychodów zajmują pozycje związane ze sprzedażą produktów i usług 92,9%. Łącznie przychody z działalności operacyjnej stanowią 96,9% całości przychodów spółki. W porównaniu do 2003 roku udział przychodów podstawowych w całości przychodów nieznacznie spadł o 0,4%.

Natomiast koszty działalności podstawowej (koszty sprzedanych produktów, towarów i materiałów, koszty sprzedaży, koszty ogólnego zarządu) stanowią 97,6% całości kosztów, co należy uznać za zgodne z profilem działalności Spółki. Udział kosztów działalności podstawowej w całości kosztów generowanych przez Spółkę w porównaniu do poprzedniego okresu nie zmienił się istotnie (0,5%).

Stosunkowo niewielki udział zarówno w całości generowanych przychodów, jak w całości poniesionych kosztów mają pozostałe poziomy działalności. Wymienić należy jedynie po stronie kosztów: odpisy aktualizacyjne zapasów i należności (325,87 tys. zł) oraz koszty obsługi kredytów (398,83 tys. zł). Natomiast po stronie przychodów: dodatnie różnice kursowe (804,48 tys. zł) oraz rozwiązanie rezerw i odpisów aktualizacyjnych (razem 257,35 tys. zł).

Zakłady Lniarskie „Orzeł” S.A. w Mysłakowicach
Ocena sytuacji majątkowo - finansowej

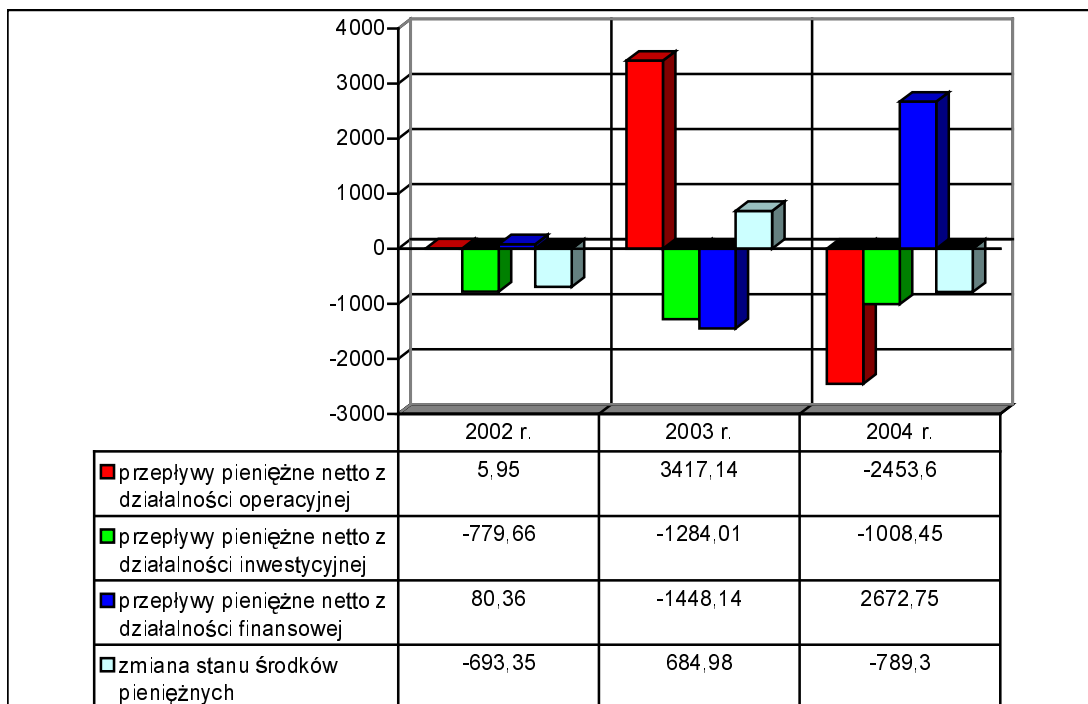
W 2004 roku w porównaniu do 2003 spadły przychody operacyjne (o 6,5%). Najwyższą dynamikę spadku przychodów zanotowała sprzedaż tkanin lnianych (spadek o 9%). Spadek przychodów pociągnął za sobą również spadek kosztów sprzedanych produktów, towarów i materiałów. Negatywny jest natomiast fakt, iż koszty spadły z niższą dynamiką od przychodów (o 2%). Doprowadziło to do zanotowania w 2004 roku o 16% niższego zysku brutto ze sprzedaży w wysokości 6 834,88 tys. zł. Mimo spadku kosztów sprzedaży oraz kosztów ogólnego zarządu (dynamika spadku kosztów ogólnego zarządu była wyższa od spadku przychodów, co wskazuje na działania restrukturyzacyjne w zakresie dostosowania struktury kosztów do zmniejszających się przychodów) badana jednostka zanotowała stratę na sprzedaży w wysokości 300,42 tys. zł. W porównaniu do 2003 roku różnica w wyniku na sprzedaży wyniosła więc 525,83 tys. zł.

Na kształtowanie się końcowego wyniku finansowego jednostki całościowo pozytywny wpływ wywierają wyniki na pozostałych rodzajach działalności, w tym:

- zysk na pozostałej działalności operacyjnej w kwocie 60,44 tys. zł,
- zysk na działalności finansowej w kwocie 242,61 tys. zł.

Ostatecznie po korektach zysku brutto z tytułu aktywów i rezerw na odroczony podatek dochodowy jednostka odnotowała zysk netto w wysokości 40,48 tys. zł, stanowiący 0,1% przychodów ze sprzedaży.

3. RACHUNEK PRZEPLYWÓW PIENIĘŻNYCH (W TYS ZŁ)



Przepływy pieniężne netto z działalności:	Przypadki							
	1	2	3	4	5	6	7	8
Operacyjnej	+	+	+	+	-	-	-	-
Inwestycyjnej	+	-	+	-	+	-	+	-
Finansowej	+	-	-	+	+	+	-	-
Zmiana stanu środków pieniężnych (+/-)						-		

W analizowanym okresie jednostka odnotowała ujemny przepływ pieniężny na działalności operacyjnej wynikający głównie ze zwiększenia się wartości należności krótkoterminowych oraz zmniejszenia się zobowiązań. Natomiast ujemny przepływ na działalności inwestycyjnej związany był głównie z wydatkami na zakup maszyn i urządzeń. Dodatni przepływ na działalności finansowej wynika

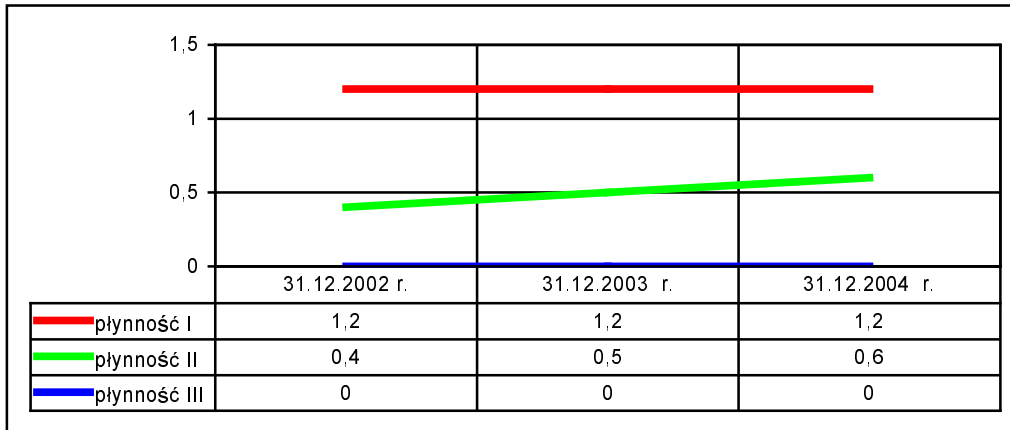
Zakłady Lniarskie „Orzeł” S.A. w Mysłakowicach
Ocena sytuacji majątkowo - finansowej

ze zwiększenia się poziomu zadłużenia w bankach oraz dodatnich różnic kursowych z wyceny kredytów walutowych. W badanym okresie Spółka zanotowała całościowo ujemny przepływ pieniężny w wysokości 789,3 tys. zł i na dzień bilansowy posiada środki pieniężne na poziomie 110,76 tys. zł, co stanowi zaledwie 0,3% sumy bilansowej.

4. OCENA NA PODSTAWIE WSKAŹNIKÓW

I. W zakresie płynności finansowej:

WSKAŹNIKI PŁYNNOŚCI

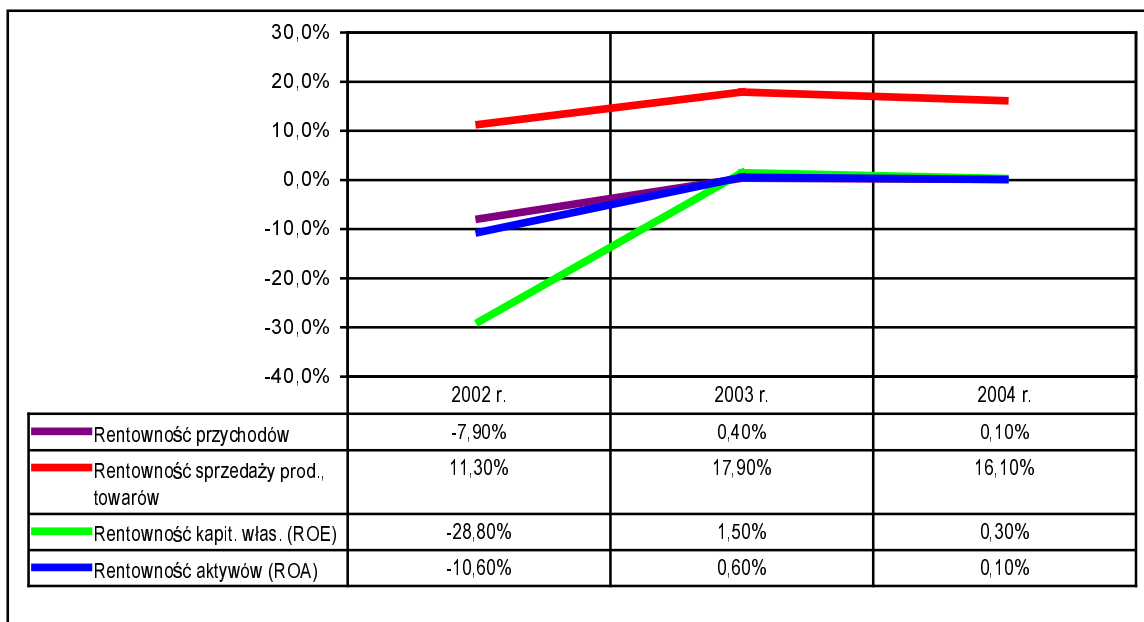


W analizowanym okresie wartości wskaźników płynności pierwszego i drugiego stopnia wynoszą odpowiednio 1,2 i 0,6, kształtując się szczególnie w drugim przypadku na poziomie niższym od uznawanego w literaturze za prawidłowy (wartości wyżej wymienionych wskaźników bazowych przybierają wartości: 1,5 - 2,0 oraz 1). W porównaniu do lat poprzednich wskaźniki płynności utrzymują się na porównywalnym poziomie.

Wielkości przyjmowane przez wskaźniki wskazują, że biorąc pod uwagę możliwość szybkiego spieniężenia całości aktywów bieżących, jednostka jest w stanie pokryć całość zobowiązań bieżących. Natomiast należności i środki pieniężne wystarczają na pokrycie 60% zobowiązań bieżących.

II. W zakresie rentowności:

WSKAŹNIKI RENTOWNOŚCI



Wartość wskaźników rentowności ROA i ROE wynosi analogicznie 0,1% i 0,3%. W porównaniu do poprzedniego okresu wymienione wskaźniki spadły z uwagi na wypracowanie niższego zysku netto

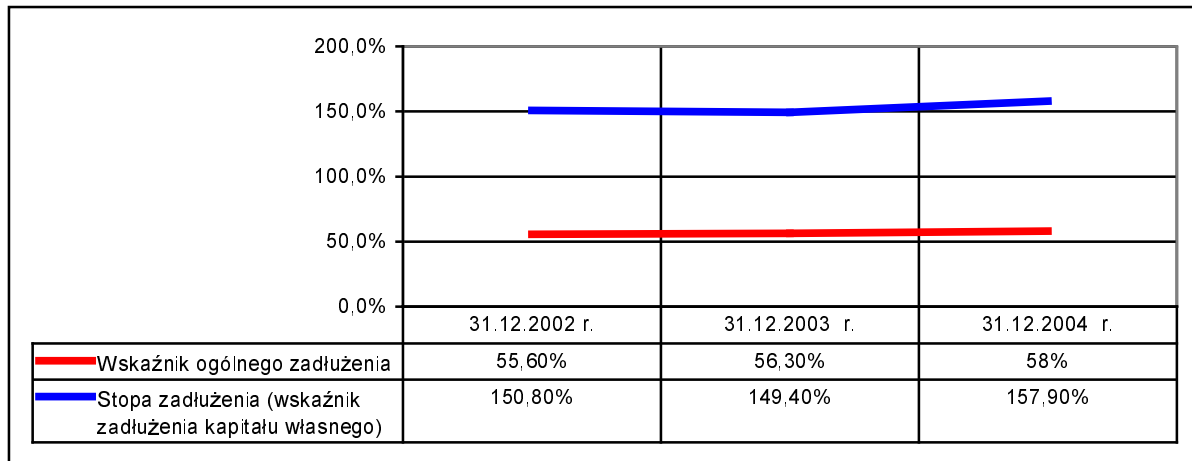
Zakłady Lniarskie „Orzeł” S.A. w Mysłakowicach
Ocena sytuacji majątkowo - finansowej

(wartość wskaźnika ROE spadła o 1,2%, natomiast ROA o 0,5%). Podsumowując można stwierdzić, że każda zainwestowana w Spółkę złotówka przyniosła w badanym okresie minimalny zysk.

Rentowności działalności operacyjnej i przychodów ogółem również się pogorszyły. Spółka zmniejszyła zyskowność na działalności podstawowej do 16,1%, jednak uwzględnienie kosztów sprzedaży i ogólnego zarządu mimo zysków na pozostałych poziomach działalności obniżając rentowność ogółem do poziomu 0,1%.

III. W zakresie zadłużenia:

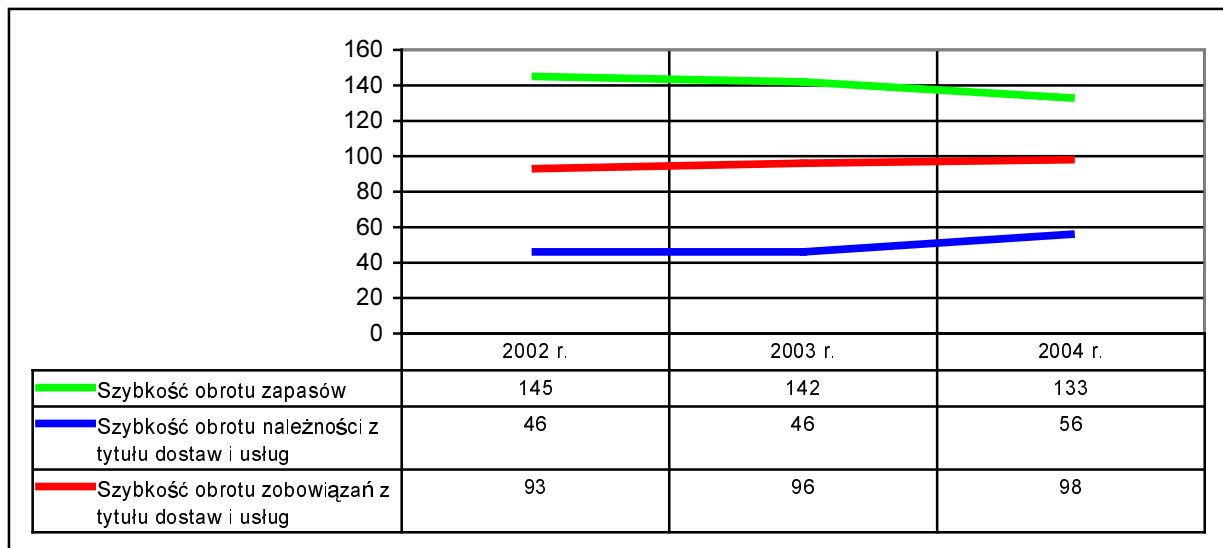
WSKAŹNIKI ZADŁUŻENIA



Wskaźniki zadłużenia w porównaniu do 2003 roku wzrosły i informują, iż zobowiązania ogółem stanowią na koniec badanego okresu 58% sumy bilansowej i znacznie przekraczają wartość kapitałów własnych. Tak więc jednostka coraz wyraźniej zmienia strukturę finansowania odchodząc od finansowania majątku w większości kapitałami własnymi.

IV. W zakresie efektywności:

WSKAŹNIKI OBROTOWOŚCI (w dniach)



- Szybkość obrotu zapasów w analizowanym okresie spadła o 9 dni, co wynika z obniżenia się poziomu zapasów w bilansie i oznacza, że jednostka skróciła okres przechowywania wyrobów i wykorzystania materiałów. W ocenie badającego jednostka powinna kontynuować trend do dalszego obniżania wartości analizowanego wskaźnika.
- o 10 dni wzrósł cykl obrotu należności z tytułu dostaw i usług, co wynika z wyraźnego zwiększenia się poziomu należności w stosunku do pozostałych jednostek i jednoczesnego

Zakłady Lniarskie „Orzeł” S.A. w Mysłakowicach
Ocena sytuacji majątkowo - finansowej

spadku przychodów ze sprzedaży. Wartość wskaźnika informuje, że jednostka otrzymuje zapłatę ze średnio dwumiesięcznym terminem odroczenia płatności,

- o 2 dni wzrósł cykl obrotu zobowiązań z tytułu dostaw i usług wydłużając średni okres regulowania zobowiązań do około trzech miesięcy. Wyraźna różnica pomiędzy wskaźnikami obrotu zobowiązań ogółem i zobowiązań z tytułu dostaw i usług wynika z faktu, iż stosunkowo wysoką wartość mają kredyty bankowe.

Dodatkowo za pozytywny dla efektywności działania Spółki należy uznać fakt występowania nieco dłuższych okresów płatności zobowiązań (szybkość spłaty zobowiązań z tytułu dostaw i usług) od okresów kredytowania odbiorców (szybkość spłaty należności z tytułu dostaw i usług). Stwarza to sytuację, w której jednostka korzysta z kredytu kupieckiego w finansowaniu bieżącej działalności i tym samym zmniejsza zapotrzebowanie na kapitał obrotowy.

5. ZAGROŻENIE ZASADY CIĄGŁOŚCI DZIAŁANIA

Biorąc pod uwagę przeprowadzoną analizę finansową jednostki oraz inne ustalenia dokonane w trakcie badania nie stwierdzono istotnych zagrożeń możliwości kontynuowania działalności badanej jednostki w roku następnym po badanym.

C. CZĘŚĆ SZCZEGÓŁOWA

I. PRAWIDŁOWOŚĆ I RZETELNOŚĆ KSIĄG RACHUNKOWYCH

1. DOKUMENTACJA OPISUJĄCA PRZYJĘTE ZASADY RACHUNKOWOŚCI

Badana jednostka posiada ustaloną przez kierownika jednostki i wprowadzoną Uchwałą Zarządu od dnia 01.01.2002 r. dokumentację spełniającą podstawowe wymagania wynikające z art. 10 ustawy z 29.09.1994 r. o rachunkowości (tekst jednolity - Dz.U. z 2002 r. Nr 76, poz. 694) opisującą przyjęte przez nią zasady rachunkowości, a w szczególności dotyczącą:

- określenia roku obrotowego i wchodzących w jego skład okresów sprawozdawczych,
- metod wyceny aktywów i pasywów oraz ustalania wyniku finansowego w zakresie, w jakim ustawa pozostawia jednostce prawo wyboru,
- sposobu prowadzenia ksiąg rachunkowych, w tym:
 - zakładowego planu kont, ustalającego wykaz kont księgi głównej, przyjęte zasady klasyfikacji zdarzeń, zasady prowadzenia kont ksiąg pomocniczych oraz ich powiązania z kontami księgi głównej,
 - wykazu ksiąg rachunkowych tj. wykazu zbiorów danych tworzących księgi rachunkowe na komputerowych nośnikach danych z określeniem ich struktury i wzajemnych powiązań,
 - opisu systemu informatycznego, zawierającego wykaz programów, procedur wraz z opisem algorytmów i parametrów oraz programowych zasad ochrony danych, w tym w szczególności metod zabezpieczenia dostępu do danych i systemu ich przetwarzania, a ponadto określenie wersji oprogramowania i daty rozpoczęcia jego eksploatacji,
- systemu służącego ochronie danych i ich zbiorów, w tym dowodów księgowych, ksiąg rachunkowych i innych dokumentów stanowiących podstawę dokonanych w nich zapisów.

2. ZASADNOŚĆ I CIĄGŁOŚĆ STOSOWANYCH ZASAD RACHUNKOWOŚCI (W TYM OTWARCIE KSIĄG RACHUNKOWYCH)

W jednostce prawidłowo dokonano otwarcia ksiąg rachunkowych badanego okresu. Stosownie do art. 5 ust. 1 ustawy o rachunkowości wykazane w księgach rachunkowych na dzień ich zamknięcia stany aktywów i pasywów ujęto w tej samej wysokości, w otwartych na następny rok obrotowy księgach rachunkowych.

Zasady wyceny aktywów i pasywów na dzień ujęcia w księgach i na dzień bilansowy są zgodne z polityką rachunkowości przyjętą przez jednostkę, a we wprowadzeniu do sprawozdania finansowego prawidłowo ujawniono przyjęte zasady (politykę) rachunkowości, w tym metody wyceny aktywów i pasywów (także amortyzacji), pomiaru wyniku finansowego oraz sposobu sporządzenia sprawozdania finansowego w zakresie, w jakim ustawa pozostawia jednostce prawo wyboru.

3. DOKUMENTACJA OPERACJI GOSPODARCZYCH

Dowody księgowe będące podstawą zapisów w księgach rachunkowych spełniają wymagania art. 20 ustawy o rachunkowości.

Dowody księgowe spełniają warunki zawarte w art. 21 ustawy o rachunkowości w szczególności w odniesieniu do zakwalifikowania ich do ujęcia w księgach rachunkowych.

Dowody księgowe są rzetelne, kompletne, oraz wolne od błędów rachunkowych. Ogólnie spełniają warunki zawarte w art. 22 ustawy o rachunkowości.

Badana jednostka posiada instrukcję obiegu dowodów księgowych, zapewniającą poprawność i terminowość dokumentowania operacji gospodarczych.

4. RZETELNOŚĆ, BEZBŁĘDNOŚĆ I SPRAWDZALNOŚĆ KSIĄG RACHUNKOWYCH

Księgi rachunkowe badanej jednostki prowadzone są w siedzibie jednostki.

Księgi rachunkowe obejmują elementy wynikające z art. 13 ustawy o rachunkowości. Prowadzone są one w technice komputerowej i spełniają wymagania art. 14 ust. 4 ustawy.

Zapisy w księgach rachunkowych dokonywane są zgodnie z dyspozycjami art. 23 ustawy.

Konta ksiąg pomocniczych (ewidencja analityczna) prowadzone są w sposób prawidłowy i obejmują między innymi zakres określony w art. 17 ustawy o rachunkowości.

Wyniki badania ksiąg rachunkowych, pozwalają uznać je za prowadzone bieżąco i ogólnie spełniające warunek rzetelności, bezbłądności i sprawdzalności stosownie do art. 24 ustawy o rachunkowości. Zapewnione jest powiązanie dokonanych w nich zapisów z dowodami księgowymi oraz sprawozdaniem finansowym.

5. ZABEZPIECZENIE DOSTĘPU DO DANYCH

Jednostka posiada instrukcję zabezpieczenia dostępu do sprzętu komputerowego i do danych przed niepowołanymi osobami, a programy komputerowe posiadają wbudowane systemy zabezpieczeń przed nieuprawnionymi użytkownikami.

6. INWENTARYZACJA AKTYWÓW I PASYWÓW

Przeprowadzona zgodnie z art. 26 ustawy o rachunkowości inwentaryzacja została odpowiednio udokumentowana i powiązana z zapisami ksiąg rachunkowych.

7. OCHRONA DOKUMENTACJI KSIĘGOWEJ, KSIĄG RACHUNKOWYCH I SPRAWOZDAŃ FINANSOWYCH

Jednostka posiada poprawny system ochrony danych i archiwowania:

- dokumentacji, o której mowa w art. 10 ust. 1,
- dowodów księgowych,
- ksiąg rachunkowych (w tym prowadzonych przy użyciu komputera),
- dokumentów inwentaryzacyjnych,
- sprawozdań finansowych

stosownie do rozdziału 8 ustawy o rachunkowości.

II. ELEMENTY SPRAWOZDANIA FINANSOWEGO

II.1. WPROWADZENIE DO SPRAWOZDANIA FINANSOWEGO

- Sprawozdanie obejmuje jednostkowe sprawozdanie Spółki poddanej badaniu.
- Sprawozdanie finansowe zostało sporządzone przy założeniu kontynuacji działalności w najbliższym okresie dłuższym niż rok, ponieważ na dzień sporządzania sprawozdania finansowego nie są znane zdarzenia zagrażające kontynuowaniu działalności.
- W okresie, za który jest sporządzane sprawozdanie finansowe nie nastąpiło połączenie z inną spółką ani przejęcie.
- We wprowadzeniu omówiono zasady przyjęte w polityce rachunkowości, w tym metod wyceny aktywów i pasywów (także amortyzacji), pomiaru wyniku finansowego oraz sposobu sporządzenia sprawozdania finansowego w zakresie, w jakim ustawa pozostawia jednostce prawo wyboru.

II.2. POZYCJE AKTYWÓW BILANSU

Prawidłowo ustalono i wykazano w sprawozdaniu finansowym aktywa trwałe i obrotowe. Szczegółowe informacje liczbowe oraz opisowe do poszczególnych pozycji aktywów zostały zaprezentowane w informacji dodatkowej i notach objaśniających stanowiących jej zintegrowaną część. Sposób wyceny aktywów jest zgodny z zasadami przyjętymi w zakładowej polityce rachunkowości i opisanymi we wprowadzeniu do sprawozdania finansowego oraz z ustawą o rachunkowości.

II.3. POZYCJE PASYWÓW BILANSU

Prawidłowo ustalono i wykazano w sprawozdaniu finansowym kapitał własny, zobowiązania oraz rezerwy na zobowiązania. Szczegółowe informacje liczbowe oraz opisowe do poszczególnych pozycji pasywów zostały zaprezentowane w informacji dodatkowej i notach objaśniających stanowiących jej zintegrowaną część. Sposób wyceny aktywów jest zgodny z zasadami przyjętymi w zakładowej polityce rachunkowości i opisanymi we wprowadzeniu do sprawozdania finansowego oraz z ustawą o rachunkowości.

Jednostka stosuje kasową metodę naliczeń dotyczących świadczeń pracowniczych.

II.4. RACHUNEK ZYSKÓW I STRAT

Jednostka sporządza wariant kalkulacyjny rachunku zysków i strat.

Sposób ewidencji przychodów i kosztów jest zgodny z zasadami przyjętymi z zakładowej polityce rachunkowości oraz z Ustawą o rachunkowości. Prawidłowo ustalono i wykazano wyniki na poszczególnych rodzajach działalności.

Szczegółowe rozbicie tytułów składających się na poszczególne pozycje rachunku zysków i strat oraz rozliczenie podatkowe zawiera załączona informacja dodatkowa.

II.5. ZESTAWIENIE ZMIAN W KAPITALE (FUNDUSZU) WŁASNYM

Zestawienie zmian w kapitale własnym sporządzono stosownie do wzoru określonego przez załącznik Nr 1 do ustawy o rachunkowości, zmiany te są zgodne z:

- przepisami prawa:
 - ustawą z dnia 15 września 2000 r. Kodeks spółek handlowych (Dz.U. Nr 94, poz. 1037) i statutem badanej jednostki,
 - ustawą z dnia 29 września 1994 r. o rachunkowości (Dz.U. z 2002 r. Nr 76, poz. 694),
- danymi wynikającymi z bilansu sporządzonego na 31.12.2004 r.
- danymi pochodzącymi bezpośrednio z ewidencji księgowej.

II.6. RACHUNEK PRZEPIŹYWÓW PIENIĘŻNYCH

Rachunek przepływów pieniężnych prawidłowo sporządzono stosownie do wymaganego zakresu informacji określonych przez załącznik Nr 1 do ustawy o rachunkowości – metodą pośrednią, na podstawie: bilansu, rachunku zysków i strat, informacji dodatkowej (i jest zgodne z danymi zawartymi w tych sprawozdaniach) oraz danych pochodzących bezpośrednio z ewidencji księgowej i analizy sald kont.

II.7. DODATKOWE INFORMACJE I OBJAŚNIENIA

Jednostka prawidłowo sporządziła informację dodatkową.

II.8. SPRAWOZDANIE Z DZIAŁALNOŚCI JEDNOSTKI W ROKU OBROTOWYM

Zarząd sporządził pisemne sprawozdanie z działalności spółki, którego informacje finansowe są zgodne z danymi opiniowanego sprawozdania finansowego. Sprawozdanie to zawiera informacje wynikające z art. 49 ustawy o rachunkowości.

D. INFORMACJE O ISTOTNYCH NARUSZENIACH PRAWA

Nie wystąpiły.

E. ZDARZENIA PO DACIE BILANSU

Istotne operacje gospodarcze, udokumentowane po zakończeniu roku obrotowego, a dotyczące badanego okresu nie wystąpiły.

F. PODSUMOWANIE BADANIA

1. Ocenę sprawozdania finansowego zawiera opinia stanowiąca odrębny dokument.
2. Przeprowadzone badanie obejmowało sprawdzenie – w dużej mierze metodą wrywkową – dowodów i zapisów księgowych, z których wynikają kwoty i informacje zawarte w sprawozdaniu finansowym, a także pozycje kształtujące wysokość rozrachunków z budżetami. W związku z tym mogą wystąpić różnice pomiędzy wynikami ewentualnych kontroli podatkowych przeprowadzanych zwykle metodą pełną a ustaleniami zawartymi w raporcie.
3. Niniejszy raport zawiera 20 stron kolejno numerowanych, parafowanych przez biegłego rewidenta.

A&E Consult Sp. z o.o.
Podmiot uprawniony do badania nr 477
Warszawa, ul. Elbląska 15/17

Elżbieta Kuchciak

.....
Członek Zarządu
Biegły rewident nr 7056/5916

Wrocław, 29 marca 2005 r.